

Los Indicadores de Confinaza Empresarial (ICE) son una operación estadística trimestral que recoge la percepción de los gestores de establecimientos sobre la marcha actual y futura a corto plazo de su negocio. La encuesta considera las siguientes variables:

- marcha del negocio
- número de ocupados en el establecimiento
- nivel de precios
- exportaciones (en el caso de hacer ventas al exterior)
- inversión anual (sólo publicada en el primer trimestre)

También solicita la opinión sobre los factores que los informantes creen que limitan la actividad del establecimiento.

Los indicadores que registra la encuesta son el balance de cada variable, el balance de situación (el balance de la marcha del negocio en el trimestre que acaba), el balance de expectativas (el balance de la marcha del negocio en el trimestre entrante) y el Índice de Confianza Empresarial Armonizado (ICEA). Un incremento del ICEA implica una mejora en la confianza de los gestores de establecimientos, mientras que un descenso supone una menor confianza por parte de estos.

El balance de una variable se calcula como la diferencia entre los porcentajes de respuestas favorables y desfavorables.

Principales resultados

- El Índice de Confianza Empresarial Armonizado (ICEA) en las Illes Balears con periodo de referencia segundo trimestre de 2024 disminuyó un 1,18 % con respecto al año anterior, y en España, aumentó un 2,64 %. La variación trimestral del mismo índice en las Illes Balears fue del 4,32 %; y en España, del 1,49 %. Todas las islas registraron una variación anual negativa. Además, todas las islas tuvieron una variación trimestral positiva.

- El 15,3 % de los informantes han opinado favorablemente sobre la marcha de su negocio en el trimestre anterior en las Illes Balears. Así mismo, el 16,8 % han tenido una opinión desfavorable. Por tanto, en las Illes Balears el balance de situación en el trimestre que acaba ha sido de -1,5 puntos porcentuales.

- En las Illes Balears, el 26,0 % de los encuestados son optimistas con respecto a la marcha de su negocio en el trimestre entrante, mientras que el 10,1 % son pesimistas al respecto. De esta manera, en las Illes Balears el balance de expectativas en el trimestre que comienza es de 15,9 puntos porcentuales.

Índice de Confianza Empresarial Armonizado

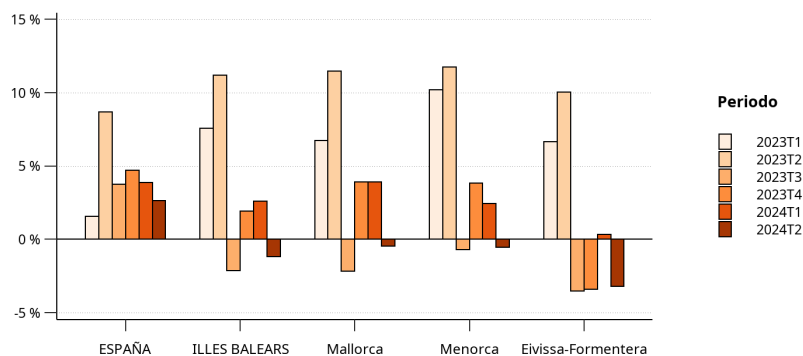
- La variación interanual del Índice de Confianza Empresarial Armonizado (ICEA) en las Illes Balears fue del -1,18 %; y en España, del 2,64 %. La variación trimestral del mismo índice en las Illes Balears fue del 4,32 %; y en España, fue del 1,49 %. Todas las islas registraron una variación anual negativa.

ICEA, variación trimestral y anual por territorio.

2024 T2	Índice	Variación trimestral (%)	Variación interanual (%)
ESPAÑA	136,0	1,49	2,64
ILLES BALEARS	140,5	4,32	-1,18
Mallorca	142,4	3,21	-0,47
Menorca	141,1	3,08	-0,53
Eivissa-Formentera	136,0	7,51	-3,19

Fuente: Indicadores de confianza empresarial (ICE). Institut d'Estadística de les Illes Balears e Instituto Nacional de Estadística.

Variación interanual del ICEA por territorio. Del primer trimestre de 2023 al segundo trimestre de 2024.



Fuente: Indicadores de confianza empresarial (ICE). Institut d'Estadística de les Illes Balears e Instituto Nacional de Estadística.

- La variación trimestral del Indicador de Confianza Empresarial Armonizado presenta valores positivos en todos los sectores. Así mismo, con respecto al mismo período del año anterior, la variación del ICEA es negativa en todos los sectores, excepto en el sector clasificado como resto de servicios.

ICEA, variación trimestral y anual por sectores de actividad. Illes Balears.

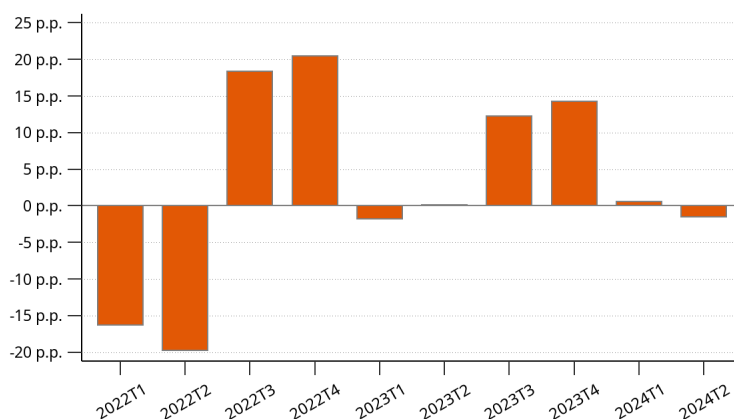
2024 T2	Índice	Variación trimestral (%)	Variación interanual (%)
TOTAL SECTOR	140,5	4,32	-1,18
Industria	132,8	1,39	-4,81
Construcción	152,2	1,56	-0,14
Comercio	142,3	0,91	-4,83
Transporte y hostelería	141,5	12,54	-4,48
Resto de servicios	136,2	4,32	3,28

Fuente: Indicadores de confianza empresarial (ICE). Institut d'Estadística de les Illes Balears e Instituto Nacional de Estadística.

Situación en el trimestre anterior

- En las Illes Balears, el 15,3 % de los gestores de establecimientos empresariales han tenido una opinión favorable sobre la marcha de su negocio. El 16,8 % han opinado de forma desfavorable; y el 67,9 % han calificado el trimestre que acaba como estable. Así, la diferencia (denominada balance de situación o saldo) entre los porcentajes de respuestas favorables y desfavorables con respecto a la marcha del negocio en el trimestre que acaba ha sido de -1,5 puntos porcentuales.

Evolución del balance de situación, Illes Balears.
Del primer trimestre de 2022 al segundo trimestre de 2024.



Fuente: Indicadores de confianza empresarial (ICE). Institut d'Estadística de les Illes Balears.

- En el análisis por islas, el saldo entre las valoraciones favorables y las desfavorables ha sido negativo en todas ellas, excepto en Mallorca. El 65,5 % de los gestores de establecimientos empresariales en Mallorca han evaluado la marcha del negocio de forma estable. En Menorca, la han calificado así el 70,0 %; y en Eivissa-Formentera, el 70,8 %.

Valoración de la marcha del negocio en el trimestre anterior por territorio.

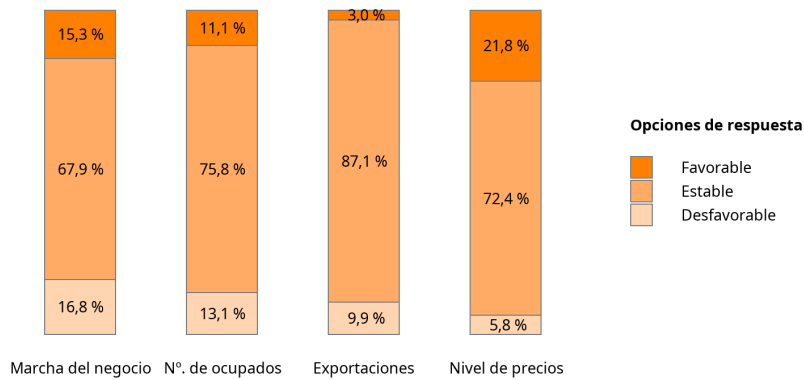
2024 T2	Favorable (%)	Estable (%)	Desfavorable (%)	Saldo (p.p.)
ESPAÑA	20,1	62,8	17,1	3,0
ILLES BALEARS	15,3	67,9	16,8	-1,5
Mallorca	18,3	65,5	16,2	2,1
Menorca	12,9	70,0	17,1	-4,2
Eivissa-Formentera	11,7	70,8	17,5	-5,8

Fuente: Indicadores de confianza empresarial (ICE). Institut d'Estadística de les Illes Balears e Instituto Nacional de Estadística.

- Por variables, en las Illes Balears el 11,1 % de los informantes opinaron favorablemente con relación al "número de ocupados", mientras que el 13,1 % dieron una respuesta desfavorable al respecto. El 21,8 % respondieron favorablemente sobre el "nivel de precios"; y el 5,8 %, desfavorablemente. Con respecto a las "exportaciones", los porcentajes de respuestas favorables y desfavorables fueron el 3,0 % y el 9,9 %, respectivamente.

• Por tanto, los balances de respuestas dadas (diferencia entre los porcentajes de respuestas favorables y desfavorables) para cada variable fueron de -1,9 puntos porcentuales, para “número de ocupados”; 16 puntos porcentuales, para “nivel de precios”; y -6,9 puntos porcentuales, para “exportaciones”.

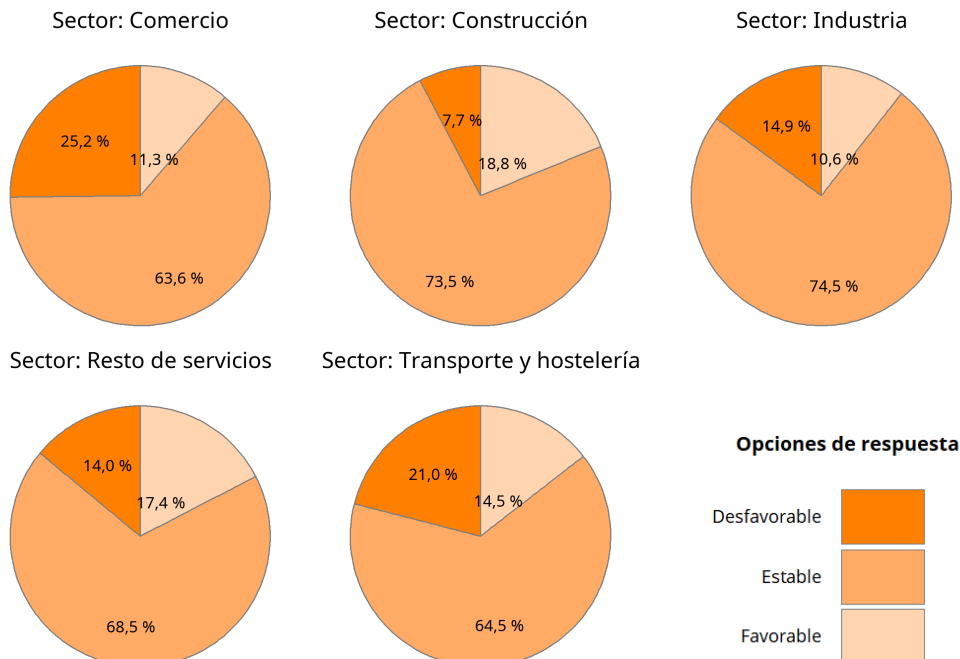
**Valoración del trimestre anterior por variable.
Segundo trimestre de 2024, Illes Balears.**



Fuente: Indicadores de confianza empresarial (ICE). Institut d'Estadística de les Illes Balears.

• En el análisis por sectores, el sector de actividad con mayor porcentaje de respuestas favorables a la valoración sobre la marcha del negocio ha sido la construcción; el de más respuestas desfavorables, el comercio; y el de más valoraciones estables, la industria.

**Valoración de la marcha del negocio por sectores en el trimestre anterior.
Illes Balears, T2 2024.**

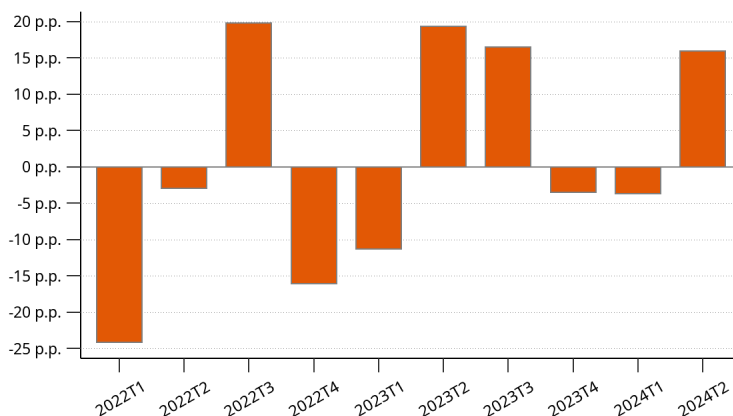


Fuente: Indicadores de confianza empresarial (ICE). Institut d'Estadística de les Illes Balears.

Expectativas en el trimestre entrante

- En las Illes Balears, el 26,0 % de los gestores de establecimientos han respondido favorablemente sobre la marcha del negocio del establecimiento. El 10,1 % han expresado una opinión desfavorable al respecto; y el 63,9 % han valorado de forma estable el trimestre que comienza. De este modo, la diferencia (denominada balance de expectativas) entre los porcentajes de respuestas favorables y desfavorables con respecto a la marcha del negocio en el trimestre entrante ha sido de 15,9 puntos porcentuales.

**Evolución del balance de expectativas, Illes Balears.
Del primer trimestre de 2022 al segundo trimestre de 2024.**



Fuente: Indicadores de confianza empresarial (ICE). Institut d'Estadística de les Illes Balears.

- Por islas, el saldo entre las valoraciones favorables y las desfavorables ha sido positivo en todas ellas. El 63,1 % de los gestores de establecimientos empresariales en Mallorca han evaluado la marcha del negocio como estable. En Menorca, la han calificado así el 65,8 %; y en Eivissa-Formentera, el 63,7 %.

Valoración de la marcha del negocio en el trimestre entrante por territorio.

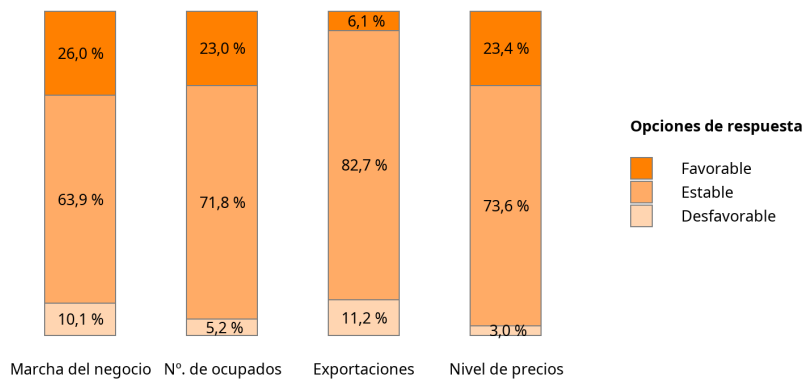
2024 T2	Favorable (%)	Estable (%)	Desfavorable (%)	Saldo (p.p.)
ESPAÑA	23,1	63,1	13,8	9,3
ILLES BALEARS	26,0	63,9	10,1	15,9
Mallorca	27,0	63,1	9,9	17,1
Menorca	22,4	65,8	11,8	10,6
Eivissa-Formentera	27,5	63,7	8,8	18,7

Fuente: Indicadores de confianza empresarial (ICE). Institut d'Estadística de les Illes Balears e Instituto Nacional de Estadística.

- Por variables, en las Illes Balears el 23,0 % de los informantes opinaron favorablemente en relación con el "número de ocupados", mientras que el 5,2 % dieron una respuesta desfavorable al respecto. El 23,4 % fueron optimistas sobre el "nivel de precios"; y el 3,0 %, se mostraron pesimistas. Con respecto a las "exportaciones", los porcentajes de respuestas favorables y desfavorables fueron el 6,1 % y el 11,2 %, respectivamente.

- Así pues, los balances de respuestas dadas para cada variable fueron de 17,8 puntos porcentuales, para “número de ocupados”; 20,4 puntos porcentuales, para “nivel de precios”; y -5,1 puntos porcentuales, para “exportaciones”.

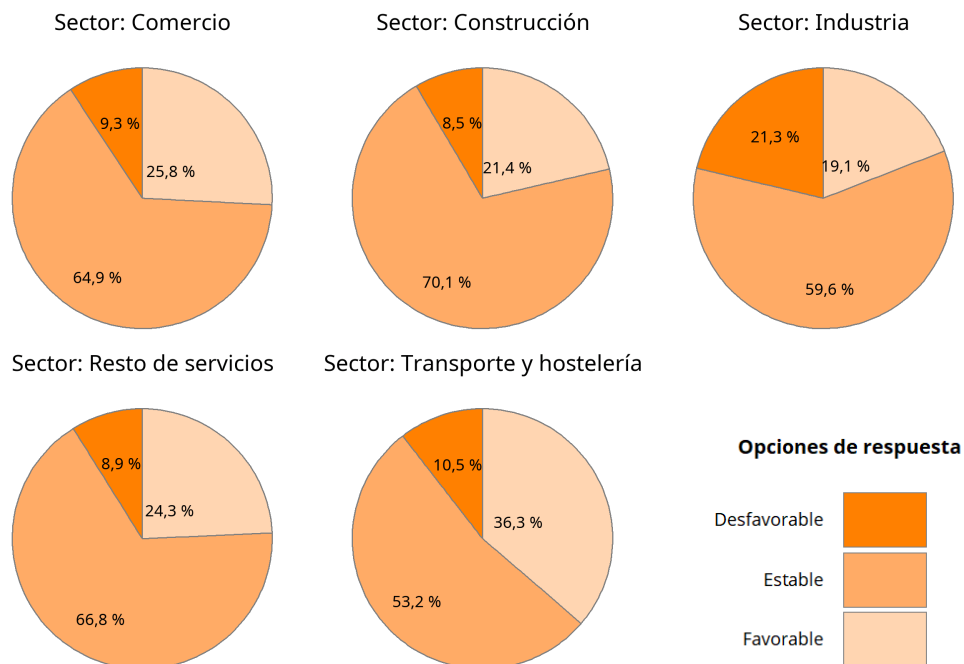
**Valoración del trimestre entrante por variable.
Segundo trimestre de 2024.**



Fuente: Indicadores de confianza empresarial (ICE). Institut d'Estadística de les Illes Balears.

- Por sectores, el sector de actividad con mayor porcentaje de respuestas favorables a la valoración sobre la marcha del negocio en el trimestre entrante ha sido el sector transporte y hostelería; el de más respuestas desfavorables, la industria; y el de más valoraciones estables, la construcción.

**Valoración de la marcha del negocio por sectores en el trimestre entrante.
Illes Balears, T2 2024.**



Fuente: Indicadores de confianza empresarial (ICE). Institut d'Estadística de les Illes Balears.

Comparación entre las expectativas recogidas en el trimestre anterior y la situación en el trimestre que acaba

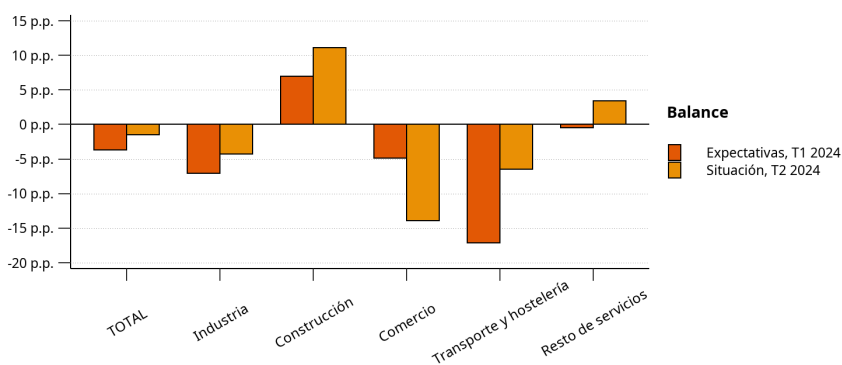
En este apartado, se compara la valoración de los encuestados con respecto a un mismo periodo recogida en momentos diferentes:

- Por una parte, las expectativas que tenían los gestores de establecimientos sobre su negocio con relación al trimestre entrante, recogidas en la encuesta del periodo anterior.
- Y por otra parte, las opiniones de los informantes sobre el negocio en relación con el trimestre que acaba, recogidas en la encuesta actual.

Se recuerda que el balance de una variable se calcula como la diferencia entre los porcentajes de respuestas favorables y desfavorables en referencia a la variable en cuestión.

- En las Illes Balears, el balance de expectativas del ICE del periodo anterior fue de -3,7 puntos porcentuales. En cambio, el balance de situación actual ha sido de -1,5 puntos porcentuales.

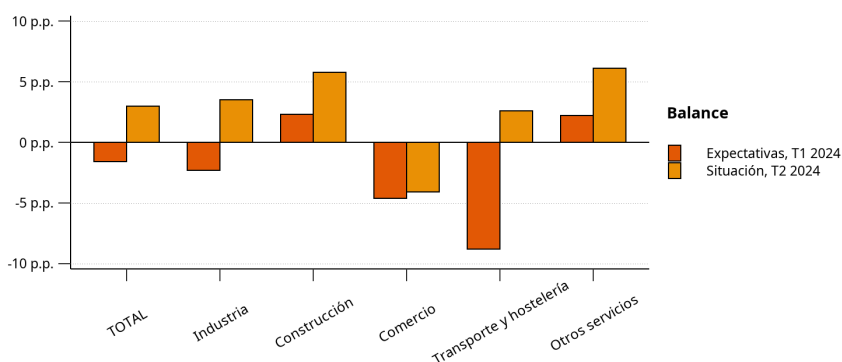
Balances de expectativas (primer trimestre de 2024) y situación (segundo trimestre de 2024) en las Illes Balears por sectores.



Fuente: Indicadores de confianza empresarial (ICE). Institut d'Estadística de les Illes Balears.

- En España, el balance de expectativas del periodo anterior fue de -1,6 puntos porcentuales; y el de situación del periodo actual, de 3,0 puntos porcentuales.

Balances de expectativas (primer trimestre de 2024) y situación (segundo trimestre de 2024) en España por sectores.



Fuente: Indicadores de confianza empresarial (ICE). Instituto Nacional de Estadística.

- Por variables, en las Illes Balears, mientras que en el trimestre entrante de la encuesta anterior, el "nivel de precios" se previó con un balance de 17,9 puntos porcentuales, en la encuesta actual, tal nivel se valoró en el trimestre que acaba con un balance de 16 puntos porcentuales. En este sentido, con respecto al "número de ocupados", se pasa de -7,6 a -1,9 puntos porcentuales; y el balance sobre las "exportaciones" pasa de -2,5 a -6,9 puntos porcentuales.

Nota metodológica

El IBESTAT, en colaboración con el INE, elabora la operación estadística "Indicadores de confianza empresarial" (ICE). Se trata de una encuesta de opinión, el objetivo de la cual es conocer en un momento determinado la percepción que tienen los responsables de los establecimientos sobre la marcha de su negocio, tanto del trimestre que acaba como de las perspectivas para el trimestre que empieza.

La encuesta tiene periodicidad trimestral. Sus unidades de estudio son los establecimientos ubicados en la comunidad autónoma con la actividad principal incluida en las secciones de la CNAE-2009: de la B a la N (ambas incluidas, excepto la división 70), R (sólo divisiones 92 y 93), S (sólo divisiones 95 y 96). El tamaño muestral de la muestra de las Illes Balears es de 883 unidades, la cual se ha diseñado para poder proporcionar información desagregada por islas y para cinco sectores de actividad.

De la encuesta se obtienen los indicadores siguientes:

- Situación del trimestre que acaba: es la diferencia o saldo entre el porcentaje de respuestas favorables y desfavorables relativas al trimestre que acaba. Este saldo puede oscilar entre -100 y +100.
- Expectativas del trimestre que comienza: es la diferencia o saldo entre el porcentaje de respuestas favorables y desfavorables relativas al trimestre que empieza. Este saldo puede oscilar entre -100 y +100.
- Índice de confianza empresarial armonizado (ICEA): basado en el índice Tankan, se elabora a partir de una media geométrica convenientemente normalizada entre la situación y las expectativas. El período base del índice es el primer trimestre de 2013, motivo por el cual en este período su valor es 100.

También se proporciona información de la valoración de los gestores sobre la evolución de otras variables: personal ocupado, nivel de precios, inversión y exportaciones. La inversión se recoge únicamente en el primer trimestre (y, por tanto, tiene periodicidad anual) desde el primer trimestre de 2014.

Además, se publican anualmente resultados referentes a los factores que, según los responsables de los establecimientos, limitan su actividad. Estos se recogen únicamente en el primer trimestre.

Más información disponible en la web del IBESTAT

- Estadísticas > Economía > Empresas > Indicadores de confianza empresarial (ICE)

Información relacionada

- Estadísticas > Economía > Empresas > Directorio de empresas (DIRCE)
- Estadísticas > Economía > Empresas > Demografía empresarial

Contacte

- peticions@ibestat.caib.es